



OPOLSKA POWIATOWA GAZETA

ISSN 1509 - 8939

Listopad 2025 Nr 4 (86) * egzemplarz bezpłatny * wydanie specjalne

Fundusze Europejskie

Zespół pałacowo - parkowy w Kluczkowicach



www.mapadotacji.gov.pl



Fundusze Europejskie
dla Lubelskiego



Rzeczpospolita
Polska

Dofinansowane przez
Unię Europejską



lubelskie
Smakuj życie!

Wydatek współfinansowany przez Unię Europejską ze środków Europejskiego Funduszu Rozwoju Regionalnego w ramach realizacji projektu "Wykonanie prac remontowych i konserwatorskich oraz naprawczych Zespołu pałacowo - parkowego w Kluczkowicach"

Spis treści

Renowacja Zespołu pałacowo – parkowego w Kluczkowicach	str. 4
Historia Pałacu Kleniewskich w Kluczkowicach	str. 10
Dziedzictwo Kleniewskich - Historia rodu, który wyprzedził swoją epokę	str. 12
Jan Kleniewski (1845 - 1918) i Maria z z Jarocińskich Kleniewska.....	str. 13
Muzeum Regionalne w Kluczkowicach	str. 15
Plan Rozwoju Muzeum	str. 18

Muzeum Regionalne w Kluczkowicach

Kluczkowice - Osiedle 7
24-300 Opole Lubelskie

Tel. 81 827 10 68
509 806 107

e-mail: muzeum@opole.lublin.pl
www.muzeum.kluczkowice.pl

Muzeum czynne:
wt-pt 9:00 - 15:00
niedziela (lipiec - sierpień)
12:00 - 19:00

Adres Redakcji:
24-300 Opole Lubelskie
ul. Lubelska 4 , tel. 81 827 22 60
e-mail: gazeta@opole.lublin.pl
www.opole.lublin.pl

POWIAT OPOLSKI



Wydawca:

Zarząd Powiatu w Opolu Lubelskim
Foto: Zasoby własne
Druk: Drukarnia Standruk,
ul. Rapackiego 25, 20-150 Lublin
tel. 81 740 25 35

*Szanowni Państwo,
Drodzy Mieszkańcy Powiatu Opolskiego,*

z przyjemnością oddaję w Państwa ręce wydanie specjalne Opolskiej Gazety Powiatowej poświęconej jednemu z najpiękniejszych i najbardziej atrakcyjnych zabytków naszego powiatu – pałacowi Kleniewskich w Kluczkowicach. To miejsce o bogatej historii, które stanowi ważny punkt na mapie naszego regionu, zachwyca nie tylko swoją architekturą, ale i duchem minionych czasów.



Pałac w Kluczkowicach, który jest siedzibą Muzeum Regionalnego, to nie tylko świadectwo historii, lecz także symbol trwania lokalnej tradycji, kultury i dziedzictwa, które wspólnie pielęgnujemy. Dzięki zaangażowaniu wielu osób oraz instytucji, z roku na rok odzyskuje on swój dawny blask, stając się coraz częściej miejscem spotkań, wydarzeń kulturalnych i edukacyjnych.

W niniejszym wydaniu przybliżymy Państwu dzieje pałacu i rodu Kleniewskich, ukazując zarówno ich fascynującą historię, jak i współczesne starania o zachowanie tego wyjątkowego dziedzictwa. Zaprezentujemy efekty prac renowacyjnych, przeprowadzonych dzięki Funduszom Europejskim, obejmujących nie tylko sam pałac, lecz także powozownię oraz parkowe aleje.

Niech lektura tego wydania będzie dla Państwa okazją do odkrycia na nowo piękna pałacu, a także inspiracją do poznawania historii naszego regionu, który wciąż potrafi zaskakiwać bogactwem swoich dziejów.

Serdecznie zachęcam do zapoznania się z ofertą turystyczną powiatu oraz odwiedzenia wyremontowanego pałacu. Zapraszam zarówno mieszkańców, jak i wszystkich gości do odkrywania uroków powiatu opolskiego i jego atrakcji turystycznych o każdej porze roku.

*Z poważaniem
Starosta Opolski
Dariusz Piotrowski*



RENOWACJA ZESPOŁU PAŁACOWO-PARKOWEGO W KLUCZKOWICACH

Pałac Kleniewskich w Kluczkowicach jest świadectwem bogatej historii regionu, jednak stan techniczny budynku oraz jego otoczenia przypominają, że zabytki wymagają nieustannej troski i regularnych remontów, by mogły zachować swój dawny urok i służyć przyszłym pokoleniom. Obecnie w pałacu znajduje się Muzeum Regionalne, które od lat pielęgnuje tradycje regionu, angażując się w działania o znaczeniu kulturalnym i historycznym.

Pałac w Kluczkowicach położony jest w odległości kilkuset metrów od szosy Opole Lubelskie – Józefów nad Wisłą. Zwrócony jest fasadą ku parkowi otaczającemu go z trzech stron. Zespół pałacowo - parkowy objęty jest nadzorem konserwatorskim. Na tyłach pałacu wznoszą się zabudowania dawnego browaru, dzisiaj adaptowanego na potrzeby Kluczkowickich Zakładów Przetwórczych.



Pałac Kleniewskich przed pierwszą renowacją, 2000 r.

Ostatni gruntowny remont pałac przeszedł w 2006 roku, w ramach którego wykonano izolację poziomą ścian zewnętrznych, odnowiono dach i wymieniono jego pokrycie na miedziane. Zmodernizowano również stolarkę okienną.

Pomimo tych prac, po piętnastu latach od zakończenia remontu, analiza stanu budynku wykazała konieczność poprawy lub ponownego wykonania izolacji poziomej i pionowej w dolnych partiach ścian. Największe zniszczenia zanotowano przy tarasie wschodnim i balkonie zachodnim nad wejściem głównym, tj. spękania tynków, wysolenia oraz liczne zawilgocenia w dolnych partiach murów. Wnętrza pałacu zachowały się w dobrym stanie. Jedynie piwnice wymagały miejscowych napraw tynków, gdyż wilgoć okresowo nasila się wiosną i jesienią.

W związku z pogarszającym się stanem zabytkowego Zespołu pałacowo - parkowego w Kluczkowicach oraz zaleceniami Lubelskiego Wojewódzkiego Konserwatora Zabytków Zarząd Powiatu w Opolu Lubelskim podjął decyzję o konieczności przeprowadzenia ponownej renowacji.



Pałac Kleniewskich po pierwszej renowacji, 2010 r.

W celu realizacji wymaganych prac remontowych, konserwatorskich i naprawczych, 29.12.2023 r. Zarząd Powiatu złożył wniosek o dofinansowanie a w marcu 2024 r. podpisał umowę o dofinansowanie ze środków Unii Europejskiej w ramach programu Fundusze Europejskie dla Lubelskiego 2021-2027 w ramach Działania 7.9 Zrównoważony rozwój dziedzictwa kulturowego Priorytetu VII Lepsza dostępność do usług społecznych i zdrowotnych programu Fundusze Europejskie dla Lubelskiego 2021 – 2027.



Fundusze Europejskie dla Lubelskiego



Rzeczpospolita Polska

Dofinansowane przez Unię Europejską



Lubelskie
Smakuj życie!



Projekt: Wykonanie prac remontowych i konserwatorskich oraz naprawczych Zespołu pałacowo – parkowego w Kluczkowicach

Działanie 7.9 Zrównoważony rozwój dziedzictwa kulturowego

Priorytet VII Lepsza dostępność do usług społecznych i zdrowotnych programu Fundusze Europejskie dla Lubelskiego 2021 - 2027

Fundusze Europejskie dla Lubelskiego 2021-2027

Grudzień 2023 r. - Zarząd Powiatu w Opolu Lubelskim złożył wniosek o dofinansowanie projektu:

Wykonanie prac remontowych i konserwatorskich oraz naprawczych Zespołu pałacowo – parkowego w Kluczkowicach

część 1 – „Aleje parkowe i miejsca postojowe”

część 2 - „Budynek Pałacu i Powozowni”

Marzec 2024 r. - Podpisanie umowy o dofinansowanie ze środków Unii Europejskiej

**Wysokość wkładu z Funduszy Europejskich
4 457 250,21 zł**

**Całkowita wartość projektu
5 243 823,78 zł brutto**



Fundusze Europejskie
dla Lubelskiego



Rzeczpospolita
Polska

Dofinansowane przez
Unię Europejską



Cel projektu: Celem projektu jest poprawa zagospodarowania, przywrócenie historycznego charakteru i odnowa zabytkowego obiektu Pałacu w Kluczkowicach, co wpłynie na zwiększenie oferty turystycznej Powiatu Opolskiego. Przeprowadzone dzięki Funduszom Europejskim działania konserwatorskie miały na celu ochronę obiektu przed degradacją i zachowanie go dla przyszłych pokoleń. Zrealizowane przedsięwzięcie to rewitalizacja pałacu i powozowni oraz rozwój znajdującej się w nim placówki muzealnej. Przeprowadzone prace uchronią zabytkowe obiekty przed zniszczeniem i zapewnią odpowiednią bazę do utrwalania i kultywowania lokalnej historii.



Pałac

Naprawa tynków i detali architektonicznych elewacji wraz z malowaniem



przed



po

Balkon nad głównym wejściem do pałacu (od strony zachodniej)

W ramach naprawy tynków i detali architektonicznych elewacji usunięto zniszczony tynk na fragmentach powierzchni ścian za wyjątkiem wystroju architektonicznego. Roboty wykonano ręcznie. Usunięto również całkowicie zniszczone cegły oraz cegły luźno związane z murem, oczyszczono fugi i uzupełniono je zaprawą wapienno trasową.

Z elementów wystroju architektonicznego gzymsów, opasek i obramień okiennych, dekoracji nad i podokiennych, portalu i szczytu usunięto wtórne warstwy (łuszczące się powłoki malarskie oraz obrzutkę cementową). Profile i detale architektoniczne poddano renowacji metodą narzutową ściśle na wzór istniejących. Wypełniono rysy i spękania. Zlikwidowano też przyczyny zawilgoceń ścian poprzez uporządkowanie stanu obróbek blacharskich, rynien, rur spustowych i podokienników, ukształtowano ponownie opaski, ze spadkiem od budynku, zgodnie z wytycznymi technologicznymi i konserwatorskimi. Ze względu na uszkodzenia i nieszczelność część rynien i rur spustowych wykonano na nowo.

Dokonano dezynfekcji podłogi zaatakowanych przez grzyby i glony. Wszystkie prace przeprowadzono przy



przed



po

Taras zachodni przy wejściu głównym

użyciu produktów wysokiej jakości służących do renowacji obiektów zabytkowych potwierdzonych certyfikatem WTA.

Elewację pomalowano techniką laserunkową farbą elewacyjną o zredukowanej przyczepności cząstek brudu, co stanowi naturalną ochronę przed glonami i grzybami. Dobór kolorystyki elewacji dokonano przy udziale przedstawicieli konserwatora zabytków.

Wszystkie prace renowacyjne elewacji przeprowadzono zgodnie z szczegółowym programem konserwatorskim.



przed



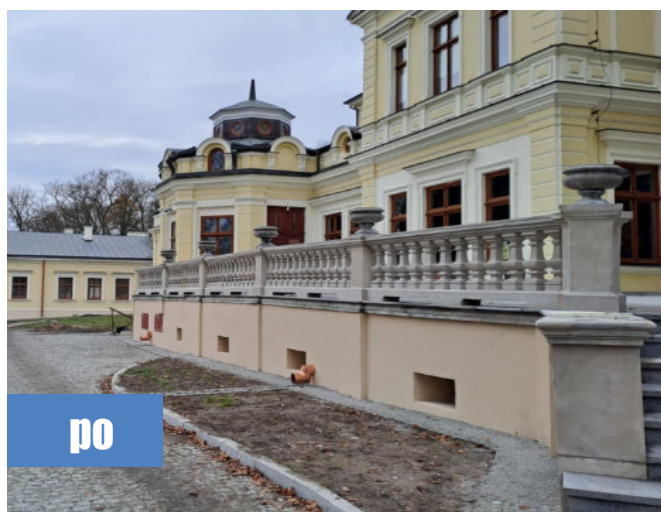
po

Opaska z kostki granitowej dookoła budynku ze spadkiem odprowadzającym wodę

Naprawa tarasów

Ze względu na zły stan techniczny tarasów przeprowadzono ich kompleksowy remont:

- zdjęto wszystkie wierzchnie warstwy, aż do konstrukcji stropu i dokładnie oczyszczono podłoże;
- wykonano niezbędne naprawy podłoża i wstępne wyrównanie zaprawą cementową oraz wykonano specjalistyczną izolację;
- warstwę wykończeniową wykonano z płyt kamienia naturalnego



Taras wschodni

Naprawa tynków w korytarzu piwnic budynku

W ramach wykonanych prac skuto stare tynki, oczyszczono podłoże wykonano nowy tynk renowacyjny jednowarstwowy w kolorze białym.



Piwnica palacowa



Powozownia

Budynek stajni z wozownią zwany Powozownią znajduje się w bezpośrednim sąsiedztwie pałacu. Jest on murowany z cegły i kamienia wapiennego (nietynkowany) na planie krzyża. Składa się z trzech naw, nawy centralnej – dwukondygnacyjnej i dwóch naw bocznych – jednokondygnacyjnych. Budynek przykryty dachem dwuspadowym odrębnym dla każdej nawy.

Powozownia, poddana była częściowemu remontowi w 2010 roku, doczekała się wymiany pokrycia dachowego wraz z wybranymi elementami konstrukcyjnymi. Wnętrza budynku są otynkowane i w większości suche. Stolarka drzwiowa i okienna wymagały jednak pilnej konserwacji.

W ramach obecnie przeprowadzonych prac remontowych w budynku Powozowni oczyszczono elewację i usunięto luźne fragmenty kamieni i cegły. Dokonano naprawy spękań i uzupełnienia ubytków budulca na elewacjach. Zdemontowano stare okna i drzwi oraz wykonano nową drewnianą stolarkę okienną i drzwiową. Zamontowano także nowe parapety okienne wewnętrzne i zewnętrzne dostosowane do nowych okien, od wewnątrz drewniane, od zewnątrz blacha jak na pokryciu dachowym. Ze względu na ściśle zabytkowy charakter budynku i konieczność zachowania warunku konserwatorskiego możliwie maksymalnego odtworzenia stolarki w kształcie historycznym dla potrzeb niniejszego projektu wybrano system okien jednoramowych z drewna klejonego

W ramach prowadzonych prac wykonano, również opaskę z kostki brukowej dookoła budynku ze spadkiem od budynku aby woda opadowa odprowadzana rurami spustowymi z dachu budynku nie tworzyła zastoisk.



Budynek powozowni przed remontem



Budynek powozowni podczas prac remontowych



Budynek powozowni po renowacji

Park

Przedmiotem zadania był remont alei i miejsc postojowych na terenie zabytkowego parku w Kluczkowicach. Zakres wykonanych prac obejmował:

- wymianę krawężników,
- wykonanie nowej nawierzchni alei i chodników z kostki granitowej wraz z podbudową,
- regulacja dojazdów i zjazdów
- montaż nowego oznakowania,

Remont alejek został wykonany zgodnie z opinią konserwatora tj. wymieniono trylinkę na kostkę granitową -jasno-szarą i krawężniki betonowe na granitowe.



przed



po

Aleja parkowa



po

Aleja parkowa

Ponadto w celu likwidacji barier architektonicznych zamontowano 2 platformy przyschodowe z podłączeniem do zasilania, tak aby budynek Pałacu był dostępny dla osób z niepełnosprawnością ruchową. Zrealizowany zakres projektu spowoduje że infrastruktura będzie dostępna dla wszystkich grup docelowych bez względu na niepełnosprawność. Platformy zamontowano przy schodach od frontowej elewacji i z tyłu przy tarasie.


Wszystkie prace prowadzone były przy zachowaniu należytej staranności oraz zgodnie ze sztuką budowlaną, pod nadzorem służb konserwatorskich, nadzoru inwestorskiego nadzoru archeologicznego i nadzoru dendrologicznego.

Wykonane prace uchronią obiekt przed degradacją i pozwolą zachować ten piękny pałac i park dla przyszłych pokoleń. Projekt skierowany jest zarówno do mieszkańców Powiatu

Opolskiego jak i turystów odwiedzających Zespół pałacowo – parkowy w Kluczkowicach. Dzięki kompleksowej rewitalizacji to miejsce stanie się przestrzenią otwartą i dostępną dla wszystkich - zarówno dla miłośników historii, rodzin z dziećmi, jak i osób z niepełnosprawnościami czy zagrożonych wykluczeniem społecznym.

*Ewa Szmit - Pastwa
Sekretarz Powiatu Opolskiego*





HISTORIA PAŁACU KLENIEWSKICH W KLUCZKOWICACH

Siedzibą Muzeum Regionalnego w Kluczkowicach jest zabytkowy, klasycystyczny Pałac Jana Kleniewskiego z początku XIX w. Położony jest w południowej części parku okalającego budynek pałacu.

Data budowy obiektu jest trudna do określenia. W wieży pałacowej można odczytać wybite daty 1829, 1830, 1832, niektórzy uważają, że to kolejne etapy wznoszenia pałacu. Część autorów z różnych dokumentów lokalizuje siedzibę Kleniewskich w miejscu istnienia dawnego dworu zaznaczonego jeszcze na mapie Karola de Perthees z 1786 r. ale nie ma go na tzw. Mapie Kwatermistrzowskiej z 1839 r. (rozebrany?), a także na historyczne kartografii zgromadzonej w Archiwum Państwowym w Lublinie, w zbiorze planów Kleniewskich z końca XIX wieku. Kluczkowice wchodzące w skład dóbr opolskich, nabył w 1871 roku Franciszek Kleniewski wraz z synami Władysławem i Janem. W 1872 roku w wyniku podziału dóbr między braćmi, Jan Kleniewski otrzymał cztery klucze (kluczem nazywano folwarki znajdujące się pod jedną administracją): Kluczkowice, Łaziska, Wrzelów i Szczekarków, Władysław Kleniewski – dwa pozostałe Niezdów i Opole Lubelskie. Po otrzymaniu rozległego majątku Jan Kleniewski przeniósł się z rodziną, do czasu wybudowania nowej siedziby, na folwarku w Łaziskach Średnich. Do budowy (lub też, jak chcą niektórzy autorzy, do przebudowy i rozbudowy starego dworu), repre-

zentacyjnej siedziby zamożnego ziemianina, zatrudnił wziętego wówczas architekta warszawskiego, Konstantego Wojciechowskiego (1841-1918). Budowniczy usytuował pałac tuż za budynkiem gorzelnii i browaru, w głębi zaś, na stoku wzniesienia, urządzono park krajobrazowy w stylu angielskim projektu znanego ogrodnika - planisty Waleriana Kronenberga (1859-1934), dalej park przechodził w sposób naturalny w las.

Na planie z 1888 roku brak jest jeszcze naniezionej reprezentacyjnej zabudowy mieszkalnej, tak więc przypuszczać możemy, że powstała ona dopiero w ostatniej dekadzie XIX wieku, co potwierdza rodzina pierwszych właścicieli pałacu, według innych pałac powstał wcześniej, a „obecnie poszerzony przez budowniczego, p. Wojciechowskiego,„ (Kurier Warszawski, nr 10, z 10.01.1901 r.,s.5). Tenże „Kurier Warszawski” donosił, że „wnętrze pałacu jest zamieniane na rodzaj muzeum malarstwa polskiego z końca ubiegłego wieku. Pomiędzy innymi, bibliotekę według wzorów, dostarczonych przez Stanisława Witkiewicza, utrzymano w stylu zakopiańskim, z witrażami, rzeźbami, ławami itp. Sali gościnnej nadano wygląd świetlicy z epoki zygmuntońskiej, innej - styl swojski z XVII w. itp.” Koszt tego zamówienia wyniósł kilkadziesiąt tysięcy rubli, co świadczyło o możliwościach finansowych i ambicjach Kleniewskich.” Co się tyczy tzn muzeum sztuki malarskiej, polegało ona na zgromadzeniu 64-ch, wykonanych na zamówienie, portretów

olejnych, wybitnych mężów polskich z różnych epok. Każdą z podobizn wykonał inny artysta, dzięki czemu świetlica kluczkowicka otrzymała kolekcję, dającą wyobrażenie o stanie malarstwa portretowego w danej epoce. Udział w wykonaniu zamówienia wzięli prawie wszyscy cenniejsi artyści z prof. W. Gersonem, T. Axentowiczem, A. Piotrowskim, J. Ryszkiewiczem, F. Żmułką, R. Okońskim, Z.P. Jasińskim, J.F. Owidzkim i innymi”.

Gorącą orędowniczką stylu zakopiańskiego była Maria Kleniewska. Jej to zasługą było urządzenie biblioteki w Kluczkowicach w tym *swojskim, polskim, narodowym* stylu, o czym świadczy korespondencja, jaką prowadziła w latach 1899-1900 ze Stanisławem Witkiewiczem – twórcą stylu zakopiańskiego. Biblioteka pałacowa mieściła się w tylnym tarasie, tuż za hollem zwanym też świetlicą, pomiędzy salonem i jadalnią. Prace rozpoczęto późną jesienią, w listopadzie i grudniu 1899 roku, a zakończono w marcu 1900 roku. Wykonawcami byli poleceni przez Stanisława Witkiewicza rzeźbiarze-górale: Jan Tatar i Andrzej Gąsienica. Maria Janowa Kleniewska wysoko oceniła pracę górali, pisząc w swoim pamiętniku: „*Szafy biblioteczne wyszły b. pięknie – obecnie w całości nasz styl rodzimy wyszedł pięknie, harmonijnie – nie gorzej, jak dusza sobie przednio wymarzyła*”.



Biblioteka pałacowa, 1942 r.

Jeszcze do zakończenia II wojny światowej wyposażenie biblioteki pozostało nienaruszone. Jednakże po parcelacji majątku i przymusowym opuszczeniu dóbr przez Kleniewskich, zarówno wyposażenie biblioteki, jak i innych pomieszczeń uległo rozproszeniu i grabieży. Na zachowanej fotografii z lat czterdziestych XX wieku w bibliotece, obok szaf bibliotecznych ustawiony był stół w stylu zakopiańskim, z krzesłami i zydlami, które, niestety nie zachowały się. W jego miejscu stoi obecnie duży stół przeniesiony z dawnej jadalni pałacowej. Jest to

jedynie pomieszczenie pałacu z zachowanym w większości oryginalnym wyposażeniem wnętrza, oddziaływującym silnie na każdego wrażliwego odbiorcę. Pałac w Kluczkowicach po rozbudowie i wyposażeniu stał się rezydencją rodową rodziny Jana Kleniewskiego. Użytkowali pałac przez 47 lat do czasów II wojny światowej. W 1942 r. po zajęciu Kluczkowic przez wojska SS, właściciele musieli opuścić majątek, udali się do rodziny do Warszawy.

Po wojnie majątek Kleniewskich upaństwowiono, w pałacu jeszcze w 1945 r. zorganizowano pierwszą szkołę rolniczą - Gimnazjum Koedukacyjne o Profilu Rolniczym. Obecnie w pałacu mieści się Technikum Ogrodnicze przy Zespole Szkół Zawodowych w Opolu Lubelskim i Muzeum Regionalne powołane przez Radę Powiatu w czerwcu 2007 r.

Jadwiga Religa

Kustosz Muzeum Regionalnego w Kluczkowicach

Bibliografia:

1. Michał Trzewik, *Biblioteka projektu Stanisława Witkiewicza w eklektycznym pałacu Kleniewskich w Kluczkowicach, Ziemiaństwo na Lubelszczyźnie*, Muzeum Zamojskich w Kozłowie 2001,
2. Wojciech Włodarczyk *Maria Kleniewska Wspomnienia*, Regionalne Towarzystwo Powiśla, Wilków 2002



Pałac od strony wschodniej, lata 40.



Pałac w latach 60.

DZIEDZICTWO KLENIEWSKICH – HISTORIA RODU, KTÓRY WYPRZEDZIŁ SWOJĄ EPOKĘ

Rodzina Kleniewskich - w szczególności Jan i Maria Kleniewscy – właściciele Kluczkowic – należą do grona tych ziemiańskich rodów, które na trwale zapisały się w historii regionu. Ich działalność miała ogromne znaczenie dla rozwoju lokalnej społeczności a ślady ich pracy, pasji i zaangażowania widoczne są w naszych stronach do dziś.

Rodzina Kleniewskich wywodzi się z ziemi płockiej, ze wsi Kleniewo. W XVIII wieku Józef Kleniewski kupił majątek Ciołki, dając początek ziemiańskiej tradycji rodu. Jego synowie kontynuowali rodzinne dziedzictwo – Grzegorz był ziemianinem a Stanisław, major piechoty Księstwa Warszawskiego, walczył u boku Napoleona i został odznaczony Legią Honorową.

Największy rozkwit rodziny przyniósł XIX wiek. Syn Grzegorza Kleniewskiego, Franciszek (1812–1883) – ziemianin, przemysłowiec i społecznik – zaczynał od dzierżawy folwarków. Prowadził huty i kopalnie w Zagłębiu Dąbrowskim. Administrując nimi, osiągnął duży sukces ekonomiczny. Po kilku latach wycofał swój kapitał z przemysłu i nabył rozległe dobra w Zaborowie w powiecie płockim. Jako właściciel majątku rozwinął działalność gospodarczą społeczną i polityczną. Współtworzył „Dom Zleceń Rolników Płockich” – pierwszą w Królestwie Polskim organizację rolniczą. Za wspieranie powstania styczniowego był więziony w twierdzy modlińskiej.



Zagłoba - Herb rodziny Kleniewskich – w błękitnym polu podkowa srebrna ze srebrnym krzyżem (mieczem)

W 1871 roku Franciszek wraz z synami, Władysławem i Janem, kupił dobra opolskie w powiecie puławskim.) Rok później nastąpił podział majątku pomiędzy braćmi. Starszy z braci, Władysław otrzymał dwa klucze, Opole Lubelskie i Niezdów. Janowi przypadły w udziale cztery klucze: Łaziska, Kluczkowice, Wrzelów i Szczekarków.

Franciszek Kleniewski był pionierem postępu agrotechnicznego, talent organizacyjny i niepospolita energia pomogły mu osiągnąć milionowy majątek, w którego pomnożeniu był niebywale konsekwentny. Na starość Kleniewski wraz z żoną osiadł w Warszawie. Zmarł 25 października 1883 roku i został pochowany w grobie rodzinnym we Wrzelowcu.



JAN KLENIEWSKI (1845 - 1918) I MARIA Z Z JAROCIŃSKICH KLENIEWSKA (1863-1947)

Jan Kleniewski, młodszy syn Franciszka urodził się w 1845 roku. Był człowiekiem wszechstronnie wykształconym – studiował prawo w Szkole Głównej w Warszawie, a następnie rolnictwo w Akademii Rolniczej w Hohenheim w Niemczech. Po podziale rodzinnego majątku objął cztery klucze: Kluczkowice, Łaziska, Wrzelów i Szczekarków. Dnia 20 stycznia 1880 roku poślubił Marię z Jarocińskich i wspólnie rozpoczęli nową kartę historii rodziny Kleniewskich, której ślady widoczne są do dziś.

Jan okazał się gospodarzem z prawdziwego zdarzenia – wizjonerem i jednym z prekursorów nowoczesnego rolnictwa, przemysłu i przetwórstwa na Lubelszczyźnie. Otrzymany majątek nie tylko utrzymał, ale znacząco powiększył. W 1880 roku poślubił Marię z Jarocińskich, pochodzącą z drobnej szlachty z ziemi sieradzkiej. Małżonkowie mieli pięcioro dzieci, z których dwoje zmarło w dzieciństwie.

Jan Kleniewski był człowiekiem odważnym, nowatorskim i pełnym energii. Zrezygnował z tradycyjnej uprawy zbóż na rzecz roślin przemysłowych – zakładał plantacje chmielu (aż 100 mórg!), buraków cukrowych, jęczmienia i ziemniaków. Wszystko, co produkował, przetwarzał na miejscu. Współtworzył cukrownię w Opolu Lubelskim i założył własną – „Zagłobę” we Wrzelowie. Rozbudował browar w Kluczkowicach i gorzelnię w Łaziskach, a także stworzył mniejsze zakłady: fabrykę serów szwajcarskich w Szczekarkowie, cegielnię w Lemszczyźnie oraz fabrykę kaffi. Przy 400-morgowej plantacji wikliny nad Wisłą powstała fabryka wyrobów wikliniarskich, produkująca kosze, meble i galanterię. Drewno z własnych lasów trafiało do tartaków, terpentyniarni i stolarni, gdzie wytwarzano gonty, parkiety i meble. Kleniewski posiadał też młyny wodne i parowe, a w 1892 roku zbudował własną kolejkę wąskotorową łączącą Zagłobę z Nałęczowem i odnogą do Opoła Lubelskiego – łącznie 35 km torów. W Opolu, Puławach i Warszawie prowadził sieć sklepów, w których sprzedawał produkty własnej produkcji.

Żona Jana, Maria Kleniewska (1863–1947), również zapisała się w historii jako niezwykła społeczniczka i działaczka. Wraz z mężem organizowała ochronki i szkoły elementarne w majątkach – pierwsza powstała w Kluczkowicach w 1886 roku.



Maria Kleniewska na jednym z folwarków

Cztery lata później, w 1890, założyła warsztaty szkoleniowe dla wiejskich dziewcząt w Kluczkowicach, Wrzelowcu i Szczekarkowie, gdzie uczono krawiectwa, tkactwa, hafciarstwa i koronczarstwa. W sumie wykształcono tam aż 317 dziewcząt. W 1896 roku ruszył pierwszy kurs społeczno - gospodarczy dla młodych ziemianek, na którym uczono przetwórstwa owocowego, buchalterii, podstaw rolnictwa i ogrodnictwa. W latach 1905–1908 Maria organizowała w Kluczkowicach tajne komplety. Była też pionierką organizacji kobiecych w Królestwie Polskim. W 1895 roku z jej inicjatywy powstało „Koło Pracy Kobiet”, z którego wkrótce rozwinęło się liczące 12 tysięcy członkiń Zrzeszenie Ziemianek.



*Jan i Maria Kleniewscy , w srodku ks Antoni Chotyński,
z lewej synowa Zofia z Zielenińskich, z prawej córka Halina,
w głębi Witold w białym kapeluszu*

W latach 1905–1907 połączono lokalne koła w Zjednoczone Koło Ziemianek, którego pierwszą przewodniczącą została właśnie Maria Kleniewska. Tworzyła również inne inicjatywy kobiece, m.in. Koło Włóścianek „Zgoda” i „Gościń”, która w 1913 roku zorganizowała Zjazd Kobiet Polskich w Krakowie. Współtworzyła patriotyczną akcję „Swój do swego” i była założycielką Polskiej Macierzy Szkolnej.

Podczas I wojny światowej Kleniewscy pozostali w Kluczkowicach. W czerwcu 1918 roku przekazali majątek dzieciom, a sami przenieśli się do drewnianego dworu w Zagłobie. Starszy syn Witold otrzymał folwarki Szczekarków, Wilków i Lemszczyznę, młodszy Przemysław dostał Kluczkowice, Góry Kluczkowickie i Kręciszówkę a córka Halina folwark Łaziska.



Jan i Maria Kleniewscy

Po śmierci Jana Kleniewskiego, 28 grudnia 1918 r. w Warszawie, Maria swoją część majątku przeznacza na trzy cele: budowę kościoła w Zagłobie, sfinansowanie powołanej w 1930 r. Fundacji „Służba Narodowa” – do zabezpieczenia materialnego działalności bratek, oraz na działalność społeczną na Powiślu i poza nim.

W 1944 r. Maria Kleniewska wraz z córką Haliną Iłakowicz zamieszkały w Kazimierzu Dolnym, w wyremontowanym domu „Pod Świerkami”. Pod koniec 1944 r. przenieśli się do Wiktoryna w Lublinie do sióstr pasterek na ulicę Lubartowską. Maria Kleniewska zmarła 10 września 1947 roku i została pochowana w grobie rodzinnym we Wrzelowcu.



Jan i Maria Kleniewscy w otoczeniu pracowników

Jan i Maria Kleniewscy byli nie tylko wybitnymi gospodarzami, ale także ludźmi głęboko zaangażowanymi w sprawy społeczne, edukacyjne i narodowe. Ich działalność na trwałe wpisała się w historię regionu i jest do dziś symbolem nowoczesności połączonej z troską o drugiego człowieka.

Losy rodziny Kleniewskich podczas II wojny światowej i w okresie powojennym

Rodzina Kleniewskich poniosła w czasie II wojny światowej ogromne straty, większość majątku została skonfiskowana (Łaziska, Kluczkowice, Szczekarków). W 1942 r. po zajęciu Kluczkowic przez wojska SS, właściciele musieli opuścić majątek. Ostatni właściciele pałacu - Przemysław i Wanda Kleniewscy zginęli w sierpniu 1944r. podczas Powstania Warszawskiego.

Wielu członków Rodziny Kleniewskich brała udział w walkach z okupantem, działali w ruchu oporu. Wnuk Marii i Jana, Olgierd Jerzy Iłakowicz został pod koniec wojny jednym z najwyższych przywódców Narodowych Sił Zbrojnych. Drugi wnuk, Witold Maria Iłakowicz był podporucznikiem w oddziale AK „Sosna”, brał udział w powstaniu warszawskim, więziony w ołagiu w Murnau. Adam Iłakowicz po wyjściu z Oświęcimia walczył w jednym z oddziałów partyzanckich.

Po wojnie majątek Kleniewskich upaństwowiono, w pałacu jeszcze w 1945 r. zorganizowano pierwszą szkołę rolniczą - Gimnazjum Koedukacyjne o Profilu Rolniczym. Obecnie w pałacu mieści się Technikum Ogrodnicze przy Zespole Szkół Zawodowych w Opolu Lubelskim i Muzeum Regionalne powołane przez Radę Powiatu Opolskiego w czerwcu 2007 roku.

MUZEUM REGIONALNE W KLUCZKOWICACH

Muzeum Regionalne w Kluczkowicach zostało utworzone w czerwcu 2007 roku decyzją Rady Powiatu w Opolu Lubelskim (uchwała nr VII/62/07). Jego siedzibą jest odrestaurowany Pałac Kleniewskich, w którym na potrzeby instytucji udostępniono część historycznych wnętrz: dawną bibliotekę, jadalnię, salon, świetlicę, gabinet Jana Kleniewskiego oraz kaplicę. Muzeum gromadzi zbiory z zakresu historii, sztuki i archiwaliów związanych z terenem Powiatu Opolskiego.

Budynek pałacu, będący siedzibą muzeum znajduje się na terenie Wrzelowieckiego Parku Krajobrazowego. Jest przykładem dziewiętnastowiecznej architektury eklektycznej o cechach klasycystycznych. Stanowi cenny przykład wiejskiej okazałej rezydencji ziemiańskiej. Wraz z parkiem został wpisany do rejestru zabytków województwa lubelskiego w 1975 roku. Jan i Maria Kleniewscy przebudowali pałac w latach 90 - tych XIX w. którego bryła w formie niezmienniej zachowała się do dnia dzisiejszego.

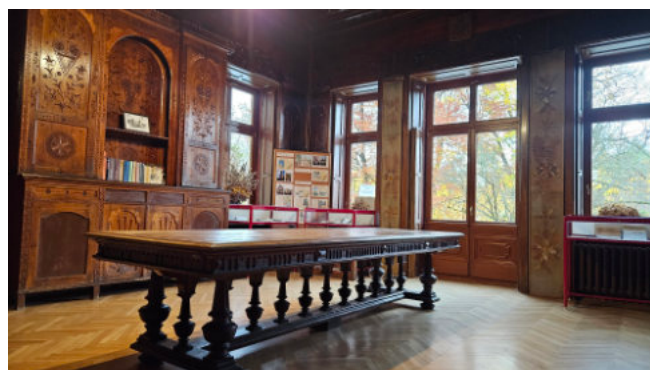
Pałac był siedzibą rodową rodziny Jana Kleniewskiego przez 47 lat do przyjazdu do Kluczkowic Niemców w 1942 r. Obecnie w pałacu mieści się Technikum Ogrodnicze przy Zespole Szkół Zawodowych im. Stanisława Konarskiego w Opolu Lubelskim i Muzeum Regionalne. Na potrzeby Muzeum oddano część pomieszczeń pałacowych: dawną bibliotekę, jadalnię, salon, świetlicę, gabinet Jana Kleniewskiego i kaplicę.

Muzeum gromadzi zbiory z zakresu: historii, sztuki, archiwaliów dotyczące terenów Powiatu Opolskiego. Posiadamy eksponaty z archeologii użyte przez Muzeum Narodowe w Lublinie i Muzeum Nadwiślańskie w Kazimierzu Dolnym. Muzealia historyczne podarowane przez osoby prywatne, takie jak dokumenty dotyczące działalności rodziny Kleniewskich, dokumenty i fotografie z okresu II wojny światowej, książki z przełomu



Eksponaty muzealne

wieku, niektóre z księgozbioru Kleniewskich, militaria, numizmaty. W naszych zbiorach posiadamy pokaźny zbiór eksponatów etnograficznych ponad 200 sztuk, na który składają się przedmioty codziennego użytku społeczności wiejskiej mieszkającej w naszym regionie w XVIII i XIX w. Zobaczymy tu przedmioty drewniane, stalowe, ceramikę, zabytkowe tkaniny, stroje ludowe odświętne, rzeźby, hafty, makatki itp.



Biblioteka Pałacowa w stylu zakopiańskim

Największą atrakcją Muzeum jest pomieszczenie dawnej biblioteki pałacowej w stylu zakopiańskim projektu Stanisława Witkiewicza twórcy tego stylu. Biblioteka została wykonana na przełomie 1899 – 1900 r, przez dwóch cieśli zakopiańskich Jana Tatara i Andrzeja Gąsiennica. Zachowało się ok 45 procent oryginalnego wyposażenia, szafy biblioteczne, drewniany kominek, sufit i piec. Zabytki ruchome, stoliki, fotele, drobne meble w stylu zakopiańskim zaginęły w czasie wojennym.

Okazały dawny salon z oryginalnymi neoklasycystycznymi obramieniami drzwi i okien, służy jako miejsce ekspozycji muzealiów archeologicznych z badań wykopaliskowych z terenu Powiatu Opolskiego (Chodlik, Żmijowiska – eksponaty użyte przez Muzeum Nadwiślańskie i Nieszawa Kolonia – muzealia wypożyczone przez Muzeum Narodowe w Lublinie). Pomieszczenie dawnej jadalni, z zachowanymi neorenesansowymi obramieniami okien i drzwi jest miejscem prezentacji eksponatów ze sztuki ludowej naszego regionu.



Dawny salon pałacowy

Do głównych celów Muzeum należą:

- gromadzenie zabytków i materiałów dokumentalnych w zakresie archeologii, historii, etnografii, sztuki i historii kolejnictwa wąskotorowego regionu opolskiego drogą, zakupów, darowizn i zapisów oraz depozytów;
- inwentaryzowanie, katalogowanie i naukowe opracowywanie zgromadzonych w nim muzealiów i materiałów dokumentalnych.
- organizowanie wystaw stałych i czasowych,
- prowadzenie działalności edukacyjnej oraz udostępnianie zbiorów do celów naukowych i oświatowych,
- współpraca z muzeami krajowymi i zagranicznymi,
- publikowanie katalogów, przewodników a także wydawnictw popularno – naukowych z zakresu swojej działalności.



Sala etnograficzna



Wystawa fotograficzna Ptaki lubelszczyzny, 2010 r.

Nasze muzeum posiada osiem wystaw stałych, o tematyce archeologicznej, historycznej, etnograficznej, opisującej dzieje rodu Kleniewskich i przyrodniczej. Realizując zadania statutowe muzeum, organizujemy wystawy czasowe, cykliczne pt. „Cudze chwalicie swego nie znacie.....” promujące walory turystyczne i krajoznawcze Powiatu Opolskiego. Prezentowaliśmy wystawy osób związanych z naszym regionem którzy oprócz pracy zawodowej realizują w czasie prywatnym swoje pasje, hobby, zainteresowania, fotograficzne, malarskie czy kolekcjonerskie.

Współpracujemy z muzeami, licznymi instytucjami kultury, stowarzyszeniami i towarzystwami fotograficznymi, kolekcjonerami czego owocem są wspólnie organizowane ekspozycje. Pamiętna wystawa urzędzeń korbowych wypożyczona od kolekcjonera z Kraśnika, wystawa zabytkowych zegarów, białej broni, muszli z całego świata udostępniona z Prywatnego Muzeum Historycznego Znaki Czasu Grzegorza Sztala. Malarskie wystawy np. olejne portrety 100 Legionistów Piłsudskiego autorstwa Piotra Rafałko czy opolskie pejzaże wykonane w wielu technikach malarskich Rafała Bochry. Zorganizowaliśmy już kilkanaście wystaw fotograficznych, znanych fotografików, członków ZPAF-u, Sergiusza Sachno „Aktorzy”, Ryszarda Gołębiowskiego „Przemijanie”, „Reminiscencje”, czy utytułowanych regionalnych fotografów Teresy Pietras, Magdaleny Kramek, Roberta Wosia, Rosłego Jacka, Mendaka Mirosława i Wojciecha Kwietniewskiego.



Wystawa zabytkowych zegarów Grzegorza Sztala, 2016 r.



Wystawa urzędzeń korbowych Szczepana Ignaczyńskiego, 2013



Wystawa działalności Stowarzyszenia Nasza Historia, 2019 r.

Do innych działań statutowych naszej placówki należy działalność edukacyjna. Mamy przygotowanych paręnaście tematów lekcji i warsztatów muzealnych związanych z historią i sztuką i turystyką naszego regionu. Przy współpracy z wieloma instytucjami zajmującymi się edukacją przyrodniczą organizujemy od lat cykliczne zajęcia w okresie wiosennym, „Dni zawiłca”, „Dni pszczoły” i na jesieni w październiku „Dni krajobrazu we Wrzelowieckim Parku Krajobrazowym”. Posiadamy też ofertę muzealną na okres wakacji gdzie zapraszamy dzieci, młodzież i dorosłych na różne zajęcia, warsztaty organizowane w plenerze lub pracowniach Muzeum według zapotrzebowania uczestników.

Rozległą działalność kulturalną prowadzimy wspólnie z Powiatową Biblioteką Publiczną w Opolu Lubelskim. Organizujemy cykliczne „Spotkania z historią...” gdzie prezentowane są sylwetki wybitnych postaci które swoją działalnością zapisały się w historii naszego regionu. Muzeum jest współorganizatorem kolejnych edycji konkursu fotograficznego „Znane i nieznanie opolskie pejzaże” skierowanego do wszystkich mieszkańców Powiatu Opolskiego. W tym roku zapoczątkowaliśmy nowy cykl „Pierwsze pałacowe spotkania z poezją” na którym laureaci konkursu poetyckiego ogłoszonego przez Powiatową Bibliotekę Publiczną w Opolu Lubelskim recytowali swoje nagrodzone utwory.

W ramach innych działań muzealnych które odbywały się w naszym muzeum należy wspomnieć o koncertach muzycznych. Gościliśmy już u siebie chór Scholares Minores pro Musica Antiqua i Szczygiełki z Poniatowej założony i kierowany przez Danutę i Witolda Danielewiczów. Członkowie zespołu zaprezentowali utwory grane na kilkudziesięciu dawnych instrumentach takich jak szałamaja, krumhorn, viola da gamba. Kilka razy zaprezentował się u nas z koncertem miejscowy zespół śpiewaczy „Cantata” założony w 1993 r. przez Krystynę Solis.

W 2024 roku Muzeum zostało włączone do projektu powiatowego pt. Działania 7.9 Zrównoważony Rozwój Dziedzictwa Kulturowego, w ramach którego od sierpnia 2024 r. prowadzone są już prace remontowo – konserwatorskie na terenie Zespołu Pałacowo – Parkowego w Kluczkowicach. Uczestnictwo w projekcie zobowiązało nas do przygotowania planu rozwoju Muzeum Regionalnego w Kluczkowicach na lata 2026-2030. Rok 2025 jest czasem na przygotowanie się do wejścia w dodatkowe działania związane z projektem. W ramach nowych zajęć planujemy wprowadzić dodatkowe warsztaty związane z działaniami Muzeum np. florystyczne, etnograficzne, archeologiczne, malarskie itp.



Dni zawiłca, 2024 r.



Dni pszczoły, zajęcia z pszczelarzem



Podsumowanie konkursu poetyckiego, 2025 r.



Dni pszczoły, zajęcia plastyczne, 2025 r.

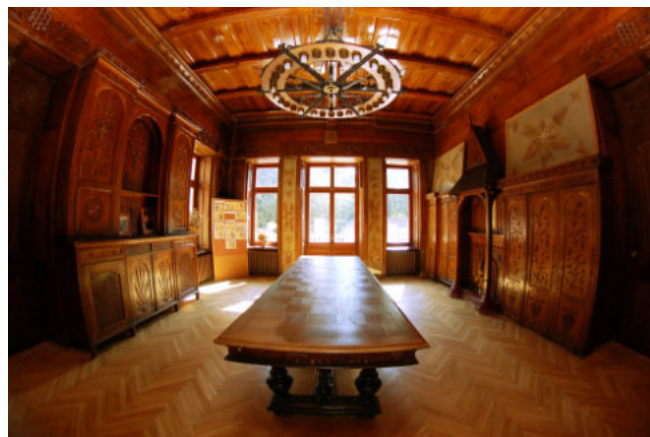
PLAN ROZWOJU MUZEUM REGIONALNEGO W KLUCZKOWICACH

Zrealizowany przez Powiat Opolski projekt pn. „Wykonanie prac remontowych i konserwatorskich oraz naprawczych Zespołu pałacowo parkowego w Kluczkowicach”, jest doskonałą okazją do rozwoju znajdującej się tam placówki muzealnej.

Należy podkreślić, że rozwój Muzeum Regionalnego w Kluczkowicach jest bardzo istotny dla lokalnego środowiska, ponieważ dzieje Opolskiego Powiśla stanowią niezwykle bogaty i atrakcyjny materiał pod względem naukowym, popularyzatorskim i edukacyjnym, o czym przekonuje nas opracowany do 2030 roku Plan Rozwoju i Działania Muzeum Regionalnego w Kluczkowicach.

Rolą Muzeum Regionalnego w Kluczkowicach będzie przede wszystkim edukacja historyczna uświadamiająca mieszkańcom powiatu wartość i atrakcyjność lokalnej historii, w wielu jej aspektach. Opracowana na kolejne lata wizja i misja Muzeum wskazuje na potrzebę edukacji oraz umacniania więzi społecznej w lokalnym środowisku.

Muzeum Regionalne w Kluczkowicach, które usytuowane jest w zabytkowych obiektach mających wartość historyczną o znaczeniu lokalnym i ponadregionalnym, pielęgnuje i upowszechnia dziedzictwo kulturowe materialne i niematerialne, łącząc tradycję z nowoczesnością poprzez środki przekazu ułatwiające międzypokoleniową komunikację. Muzeum poprzez współpracę z historykami, regionalistami oraz kolekcjonerami pogłębia stan wiedzy historycznej, poszerza zasób zbiorów o zabytki, pamiątki i dokumenty związane z historią pałacu i rodziny Kleniewskich oraz historią i tradycją regionu. Muzeum jest instytucją otwartą, budująca więzi z lokalną społecznością, poprzez edukację uświadamiającą wartość tradycji w kształtowaniu współczesnego krajobrazu kulturowego.



Jako muzeum „małej ojczyzny” ma uniwersalny charakter i prowadzi wielowątkową działalność, służącą poznaniu lokalnej specyfiki na różnych poziomach przez co podkreśla oryginalne cechy kultury Opolskiego Powiśla. Zgodnie z ogólnie przyjętym postrzeganiem roli, muzeum pełni funkcje dokumentacyjno-ochronne, naukowe, edukacyjne i wychowawcze, estetyczne, rekreacyjne. Zastosowanie idei muzeum – jako miejsca ciekawego i otwartego, realizującego przewidziane dla niego zadania z poczuciem misji, pozwoli na rozwinięcie działań. Opierając je o wypracowane dotychczas znaczenie dla lokalnej społeczności, korzystając z możliwości, które daje współczesność, działania te jako produkt muzealny dobrej jakości, przyczynią się do kreowania i rekreowania w społeczności świadomości kulturowej, która wzmacnia poczucie tożsamości, tworzy relacje z własnym środowiskiem, motywuje do odpowiedzialności, aktywnej postawy wobec świata oraz do tworzenia wspólnoty.

Dla turystów Muzeum jest i będzie miejscem wartościowego spędzenia czasu, poznawania regionu, odpoczynku i pozytywnych wrażeń. Muzeum, będzie kreować interesującą i intrygującą opowieść o życiu mieszkańców powiatu opolskiego, o ich przeszłości i teraźniejszości ze szczególnym podkreśleniem dorobku historycznego i kulturalnego.

Głównymi odbiorcami przygotowanej oferty kulturalnej i edukacyjnej Muzeum są mieszkańcy powiatu opolskiego, reprezentujący wszystkie grupy wiekowe i społeczne, ze szczególnym uwzględnieniem dzieci oraz osób starszych, jak również historycy, regionaliści oraz twórcy ludowi, artyści i miłośnicy sztuki. Szczególny nacisk w działalności Muzeum będziemy kłaść na aktywizację różnych grup społecznych, wiekowych i zawodowych poprzez rozbudowanie oferty, która służyć będzie integracji społeczności lokalnej oraz twórców, profesjonalistów i amatorów, znawców w dziedzinie wystawieniowej, artystycznej, kulturalnej oraz szeroko rozumianej sztuki i tradycji ludowej.

Dużemu wzrostowi zainteresowania odbiorców z korzystania z oferty Muzeum towarzyszy wzrost dostępnej przestrzeni na działalność kulturalną, wystawienniczą i edukacyjną. W ramach realizacji projektu adaptowane będą kolejne pomieszczenia pałacu na cele wystawiennicze i edukacyjne, zostaną utworzone sale do prowadzenia warsztatów, zwiększona będzie stała ekspozycja etnograficzna, powstanie kolejna wystawa archeologiczna i historyczna oraz Letnia Galeria Sztuki „Powozownia”. Zostaną wykorzystane walory architektoniczne użytkowanych obiektów historycznych przez Muzeum do stworzenia nowoczesnej oferty, która będzie mogła zaspokoić potrzeby szerokiej grupy odbiorców.

W ramach rozwoju muzeum zaplanowaliśmy organizację warsztatów plastycznych, florystycznych, historycznych i kulinarnych. Organizowane będą spotkania z cyklu „Zwyczaje i obyczaje Opolskiego Powiśla”, „Pałacowe spotkania z poezją”, plenery malarskie i fotograficzne, które będą kończyć się wernisażami w Letniej Galerii „Powozownia”. Planujemy organizowanie rajdów rowerowych i wycieczek oraz nawiązanie współpracy z Muzeum Wsi Lubelskiej w celu organizacji warsztatów z cyklu „Ginące zawody i rękodzieło”.

Powiat Opolski cechuje się żywą lokalną tradycją i niezwykle silnym ruchem artystycznym złożonym z grup twórczych, animatorów kultury, rzemieślników, twórców ludowych, regionalistów i pasjonatów historii. Wyzwaniem dla Muzeum Regionalnego przez kolejne lata będzie upowszechnianie i zachowanie tych tradycji oraz czerpanie z bogactwa aktywności twórczej mieszkańców. Realizacja projektu i możliwość jego rozwoju w tym pozyskanie dodatkowej bazy lokalowej dla prowadzenia działalności muzealnej znacznie ułatwi realizację wszystkich planów i zamierzeń.

Duży nacisk organizatorzy Muzeum, kładą również na działania promocyjne, w tym celu Muzeum posiada rozpoznawalny logotyp oraz stronę internetową, nawiązująca do miejsca, nazwy i specyfiki działalności, zbiorów z estetyczną szatą graficzną wyróżniającą Muzeum jako markę.



Muzeum Regionalne w Kluczkowicach w swojej działalności zwraca szczególną uwagę na pielęgnowanie tradycji poprzez poznawanie dawnych zwyczajów, zjawisk i postaci. Poznawanie życia przodków i odkrywanie wyjątkowości własnego otoczenia. Wielopokoleniową wymianę przedstawicieli różnych grup wiekowych z różnych środowisk, twórców i młodych animatorów kultury, uczy integracji, współdziałania, otwartości, postaw dialogowych, patriotyzmu i tolerancji.

Poprzez angażowanie mieszkańców w różne formy aktywności twórczej rozbudzać będziemy zainteresowania i ujawniać talenty. Oferta kulturalna Muzeum Regionalnego w Kluczkowicach budowana na bazie tradycji i historii promować będzie dziedzictwo kulturowe całego naszego regionu Opolskiego Powiśla.

Dzięki dotacji w wysokości ponad 4,5 mln zł ze środków Funduszy Unii Europejskiej możliwa była realizacja projektu pn. „Wykonanie prac remontowych i konserwatorskich oraz naprawczych Zespołu pałacowo parkowego w Kluczkowicach w zakresie części 1 – „Aleje parkowe i miejsca postojowe” oraz w zakresie części 2 „Budynek Pałacu i Powozowni”. Rozwój działalności Muzeum zaplanowany na lata 2025-2030 jest nierozłączną częścią realizacji wyżej wymienionej inwestycji.

Mamy nadzieję, że nowe propozycje przygotowane przez zarządcę i pracowników Muzeum Regionalnego w Kluczkowicach w ramach Programu Rozwoju Muzeum, spotkają się z zainteresowaniem i przyczynią się do jego rozwoju.

*Elżbieta Żyszkiewicz
Zarządca Muzeum Regionalnego w Kluczkowicach*

